

Sotsiaalhoolekande seaduse ja teiste seaduste muutmise seadus

06.10.2025



SOTSIAALMINISTEERIUM

Eelnõuga muudetavad seadused

- Sotsiaalhoolekande seadus (viipekeele kaugtõlketeenus ja kirjutustõlketeenus, abivahendid, toimetulekutoetus, pensionäritoetus)
- Sotsiaalmaksuseadus (sotsiaalmaksu jagamise reeglid)
- Sotsiaalseadustiku üldosa seadus (pensionikalkulaator)
- Väärtpaberite register (pensionikalkulaator)
- Eelnõu on seotud 2026. aasta riigieelarve seadusega

Viipekeele kaugtõlketeenus ja kirjutustõlketeenus ning abivahenditeenus

- Tagatakse alates 2018.a ESF vahenditest korraldatud **viipekeele kaugtõlketeenus ja kirjutustõlketeenus riikliku teenusena** (§ 130¹²-§ 130¹⁵).
- Teenuseid **korraldab SKA**.
- Teenuste eesmärk on **vähendada kuulmislangusest tingitud takistusi** igapäevases suhtlemises.
- **Viipekeele kaugtõlketeenus** toimib spetsiaalse tõlketeenuse rakenduse kaudu – tõlk näeb kaamera kaudu viiplejat ja tõlgib selle kuuljale või vastupidi. Teenus on mõeldud lühiajaliste igapäevasituatsioonide tõlkimiseks.

Viipekeele kaugtõlketeenus ja kirjutustõlketeenus ning abivahenditeenus

- **Kirjutustõlketeenuse** puhul teeb kirjutustõlk kuulmislanguusega inimese jaoks kuuldava teksti kirjalikuks tekstiks, mida on võimalik ekraanilt lugeda.
- **Teenustele õigustatus:** kuulmispuue; vähenenud töövõime kuulmislanguuse tõttu; tervishoiuvaldkonnas töötav spetsialist tuvastanud kuulmislanguuse.
- Täpsustatakse **abivahendite** regulatsiooni hooldusteenuse osutaja kohustuse osas tagada üldkasutatavad hügieenivahendid.
- Muudatused plaanitud jõustuma: **Jaanuar 2026**

Eelarve

- Täiendavate riigieelarveliste kuludega viipekeele kaugtõlketeenuse ja kirjutustõlketeenuse tagamiseks on arvestatud ja need on riigi eelarvestrateegia 2025–2028 protsessis Sotsiaalministeeriumi valitsemisalale eraldatud kaasnevate kulude katteks.

Lühiülevaade käimasolevatest ja toimunud toimetulekutoetuse uuendustest



Elatusmiinimumi meetodika uuendamine

Vaatame Statistikaameti ja Rakendusuringute Keskuse CentARiga üle **absoluutse vaesuse piiri** ehk mida on inimesel ellujäämiseks ning kuidas võiks see olla automaatsemalt seotud toimetulekupiiriga.
*EU COM MINET järelused.
Tulemused u aprill 2026

★✓ Toimetulekutoetuse piiri tõstmine

Kehtiv toimetulekupiir jääb alla absoluutse vaesuse piiri ja ei kata inimeste esmavajadusi.
VV istungil september 2025



Personaalne riik sotsiaalvaldkonnas

Toimetulekutoetuse määramise ja tervishoiu omaosaluskoormuse sihitamise meetodika väljatöötamine ning registrite andmete põhjal abivajaduse tuvastamine ja vajaduspõhine toetamine.
→ Ehk kuidas registrites olevate andmete põhjal inimeste abivajadust hinnata ning vastavat abi pakkuda.
VVTP tegevus, tähtaeg 2027a. I kv



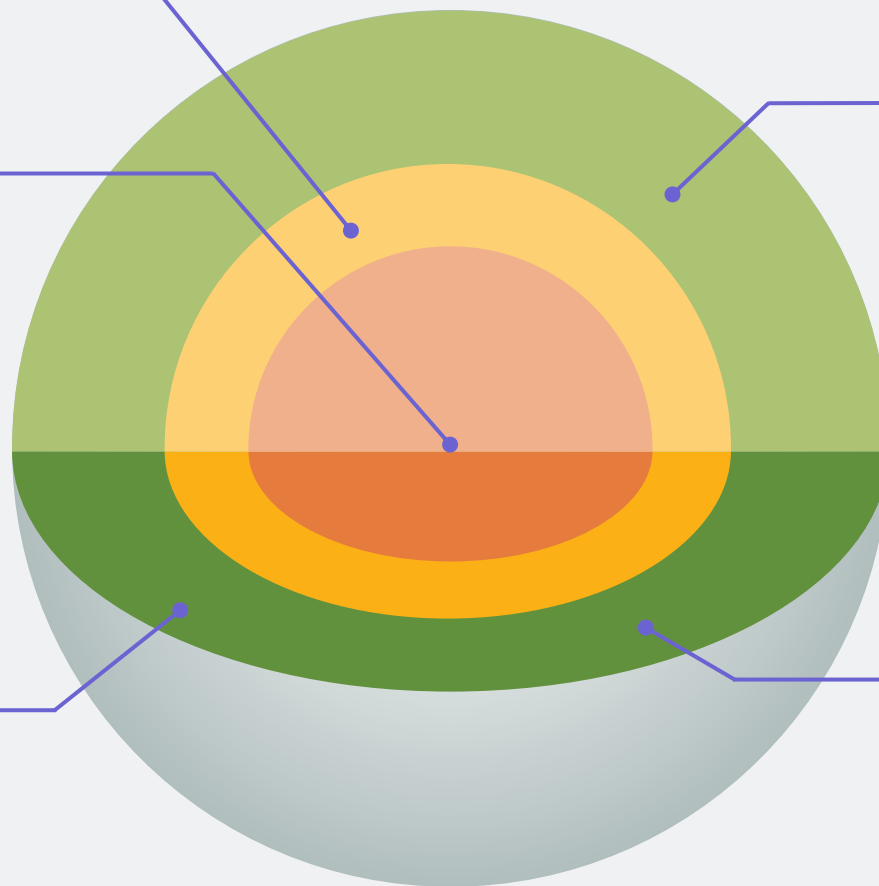
✓ Töötuskindlustuse seaduse¹ muutmine

+ Lisanduvad töötutoetusest ilmajääjad, kes kvalifitseeruksid TTTle; + Lisandub kaalutusotsusena 19-24-aastaste õppurite iseseisva leibkonnana arvestamise võimalus (kui perekondlikud sidemed on katkenud)
Vastuvõetud



★✓ SHSi muutmine: toimetulekutoetuse kaasajastamine

Sotsiaalhoolekande seaduse uuendamine selgemaks ja peresõbralikumaks samas bürokraatiat vähendades.
VV istungil september 2025



Toimetulekutoetus (TTT) (§ 131-135)

Eesmärk: ajakohastada TTT regulatsiooni muutes toetuse määramine ja taotlemise protsessi läbiviimine efektiivsemaks ja menetlusosalistele selgemaks ning vähendada toetuse saajate üle-eestilist ebavõrdsust sh luues ühtsema menetluspraktika.

Muudatused (kokku 20) jagunevad kolmeks kategooriaks:

1. Toetuse taotlemise protsessi lihtsustamine ja õiglasemaks muutmine (7);
2. Perekondi ja töötamist toetavad muudatused (6);
3. Eluasemekulude hüvitamise õiglasem ja läbipaistvam korraldamine (7).
 - ❖ + eluasemekulude piirmäärade juhendmaterjal
 - ❖ + ühtne taotlusvorm

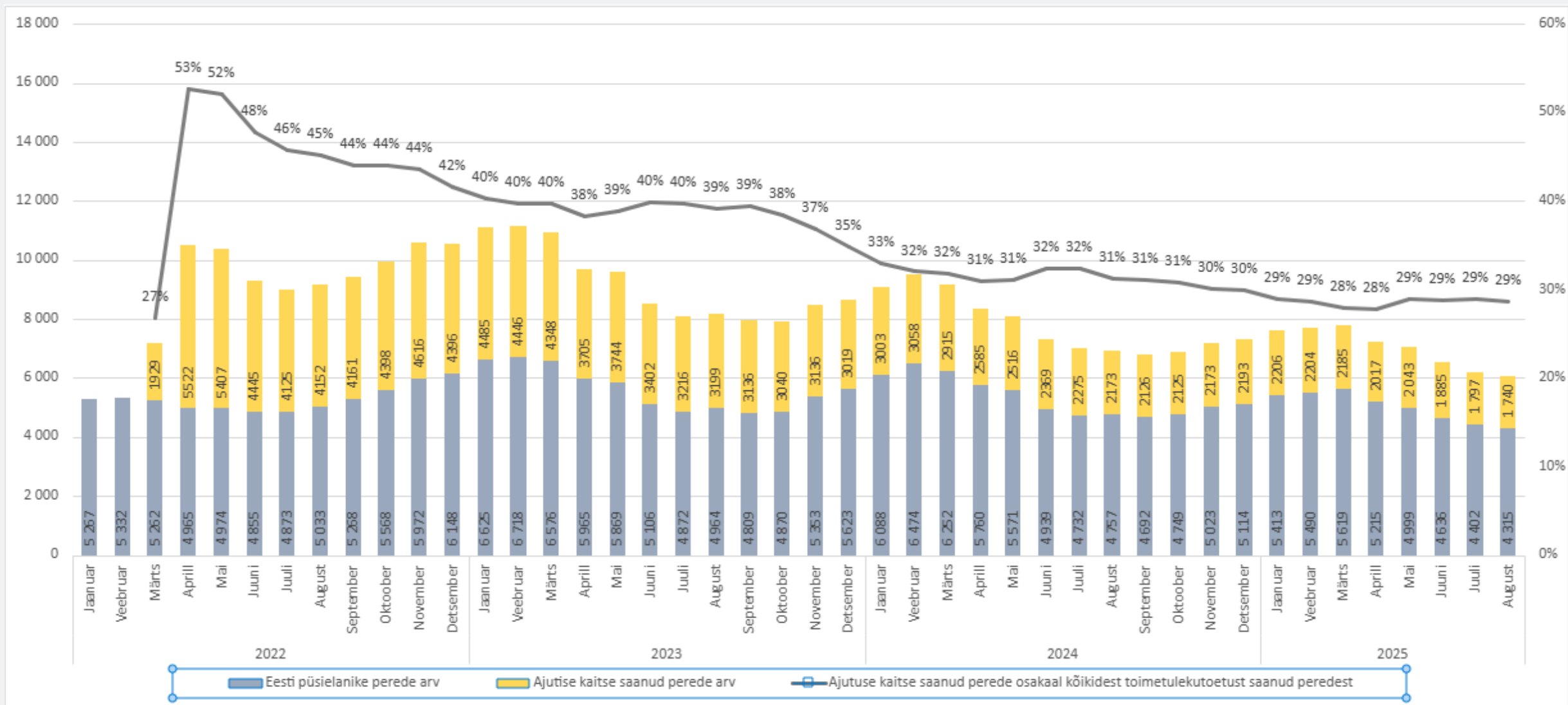
Peamised mõjud (sotsiaalne, KOV korraldusele ja riigieelarvele):

- **Mõjutab** ~28 000 inimest (2% elanikkonnast), sh enim lastega, töötute ja madala sissetulekuga peresid.
- **Kohalikule omavalitsusele:** väheneb halduskoormus (*vähem andmete kogumist, selgemad reeglid, lihtsam menetlus, vähem vaidlusi*).
- **Riigieelarvele:** lisakulu ~200 000 €/a (alla 1% TTT eelarvest)

Tulemus: õiglasem ja tõhusam toetussüsteem, sihitum abi, väheneb toetuse väärkasutus.

Toimetulekutoetuse saajad 2022-2025

Alikas: Sotsiaalkindlustusamet, Sotsiaalministeerium



Toetuse taotlemise protsessi lihtsustamine ja õiglasemaks muutmine

- **Toetuse õigus on isikutel, kelle rahalised vahendid on ebapiisavad toimetuleku tagamiseks + konto väljavõtete esitamise kohustus**
 - Täpsustatakse toetuse sihtrühma määratlus, et vältida olukordi, kus toetust saavad inimesed, kelle sissetulekud on väikesed või puuduvad, kuid omavad sääste ja likviidseid varasid (§ 131 lg 2).
 - Sätestatakse kohustus esitada eelmise ja jooksva kuu sissetulekuid kajastavad kontoväljavõtted sissetulekute ja rahaliste vahendite väljaselgitamiseks (§ 132 lg 6²). → Kui taotleja taotleb toimetulekutoetust rohkem kui kolmel korral ühe aasta jooksul, tuleb esitada lisaks sissetulekutele ka pangakontoväljavõttel väljaminekute andmed (§ 132 lg 6³). Kehtestatakse selge alus, et tuvastada inimese tegelik rahaline seis ja vajadus. Korrastab praktikat ja väldib ebavõrdset kohtlemist.
- **Varalise seisu hindamine alles neljandal taotlemisel**
 - Vähendab ühekordse või ajutise abi taotlejate koormust ning suunab hindamise korduvtaotlejatele (§ 132 lg 6⁴).
- **Sotsiaalse seisundi info kogutakse registritest, mitte taotluselt**
 - Vähendab nii taotleja kui ametniku koormust, suurendab andmete kvaliteeti (§ 132 lg 2).
- **KOV kontrollib automaatselt lisaks sõidukitele ja kinnisvarale ka äritegevust**
 - Tagab varalise olukorra parema tuvastamise ja toetuste sihipärasema kasutamise nn OÜ-tamise kasutamise vähendamise (§ 132 lg 6¹).
- **Täpsustatakse TTT maksmine sularahas - Muudatusega tagatakse õiglane ja kooskõlas EKVS-iga olev praktika, halduskoormuse vähenemine (sularaha haldamine) ning toetusesaajate huvide kaitse olukorras, kus toetuse maksmise viisiks on sularaha (§ 134 lg 6¹).**

Perekondi ja töötamist toetavad muudatused

- **18–19-aastasi õppivaid käsitletakse edaspidi ka lapsena**
→ Tagatakse toetuse jätkumine nendele peredele, kus lapse haridustee on veel pooleli (§ 131 lg 6¹ ja § 135 lg 2¹).
- **Ettevõtluskonto tulu arvestamine töise sissetuleku erandite hulka**
→ Täiendatakse töise sissetulekuna arvestatavaid sissetulekuliike (§ 133 lg 2³).
- **Ebaproportsionaalselt Töötukassa poole kaldu löike kehtetuks tunnistamine**
→ Sarnase sisuga regulatsioon on juba olemas, lisaks ei ole mõistlik panna toetust sõltuma teise asutuse tegevustest (§ 134 lg 4 p 3).
- **Uued kaalutusotsuse alused toetuse vähendamiseks**
→ Lisatakse võimalus jätta toetus määramata, kui isikul on esmavajaduseks mõeldud kulud kaetud mõne muu toega või kui lapse elamine on vanemate vahel jagatud (TTT saab edaspidi jaotada vastavalt lapse tegelikule elukorraldusele, mitte ainul ühe vanema järgi, nagu seni) – väldib topelthüvitisi ja soodustab õiglast kohtlemist (§ 134 lg 4 p 10 ja 11).

Eluasemekulude hüvitamise õiglasem ja läbipaistvam korraldamine

- **Mõiste täpsustamine**
→ Piirmäär peab tagama „esmase toimetuleku“, mitte inimväärse elamise, mis on liiga subjektiivne, hinnanguline ja raskesti mõõdetav, sõltub isiklikest arusaamadest, kultuurilistest väärtustest ja ühiskondlikest normidest. TTT eesmärk on soodustada TTT saajate toimetulekut ja võimaluse korral tööle naasmist, mitte toetada harjumuspäraseks kujunenud elustiili (§ 133 lg 6).
- **Välistatakse lähedastega seotud üürilepingud**
→ Vähendab võimalusi toetuse väärkasutuseks, tagatakse toetuse sihtpärane kasutamine, õiglane ja läbipaistev menetlus (§ 132 lg 5 ja § 133 lg 8).
- **Sätetatakse ajateenijale TTT maksmise tingimused**
→ Neile on juba tagatud esmavajadused riigi poolt, seega topelthüvitis ei ole õigustatud. Muudatuse eesmärk on hüvitada kommunaalkulud (§ 132 lg 8).
- **Laenukohustusi arvestatakse piiratud juhtudel:** eluaseme soetamiseks võetud laenu puhul on kasutatud maksepuhkuse saamise võimalust ja lisatakse tingimus, et laenuga soetatud eluase peab olema eluasemekuluna arvestamiseks taotleja RR elukoht.
→ Tagatakse toetuse sihtpärane kasutamine, võrdsem kohtlemine ja ühtlasem praktika KOVide vahel (§ 133 lg 9¹ p 2 ja p 4).
- **Eluasemekulude katmist tuleb ka tõendada** (korduvtaotlemise korral)
→ Suurendab toetuse sihipärast kasutamist ja vähendab varjatud tulusid ning ühtlustatakse TTT menetlemise praktikat KOV-ides (§ 134 lg 7).

Üksi elava pensionäri toetus

- **Üksi elava pensionäri toetuse** maksmise aluseks oleva pensionäritoetuse maksmise määra kehtestamise õigus antakse valdkonna eest vastutavale ministrile.
- Muudatuse eesmärk on muuta määra kehtestamine paindlikumaks ja ennetada juba kehtestatud määra muutmist. Määra muutmise vajadus on tekkinud Statistikaameti andmete hilisemal täpsustamisel.
- Muudatus jõustub 01. jaanuar 2026

Pensionikalkulaator

- Täiendatakse sotsiaalseadustiku üldosa seadust ja väärtpaberite registri pidamise seadust, täpsustades sotsiaalkaitse infosüsteemi (SKAIS) edastatavaid andmekoosseise, et võimaldada SKA-l täita pensionikalkulaatori funktsioone.

Sotsiaalmaksu erisus

- Sotsiaalmaksuseaduse muudatused ühtlustavad sotsiaalmaksu jagamise reegleid, tagades osalise või puuduva töövõimega töötajatele võrdse kohtlemise pensioniõiguste kujunemisel.
- Muudatuse järgselt hakatakse osalise või puuduva töövõimega töötaja eest riigi makstud sotsiaalmaksust eraldama vahendeid töötaja pensioni II samba fondi.
- Muudatus jõustub 2026. aasta 1. jaanuaril.

Aitäh!

