



REGIONAAL- JA
PÕLLUMAJANDUSMINISTEERIUM

Tallinna piirkonna kõrgepingevõrgu tugevdamise riigi eriplaneeringu ja KSH algatamine

Alan Rood

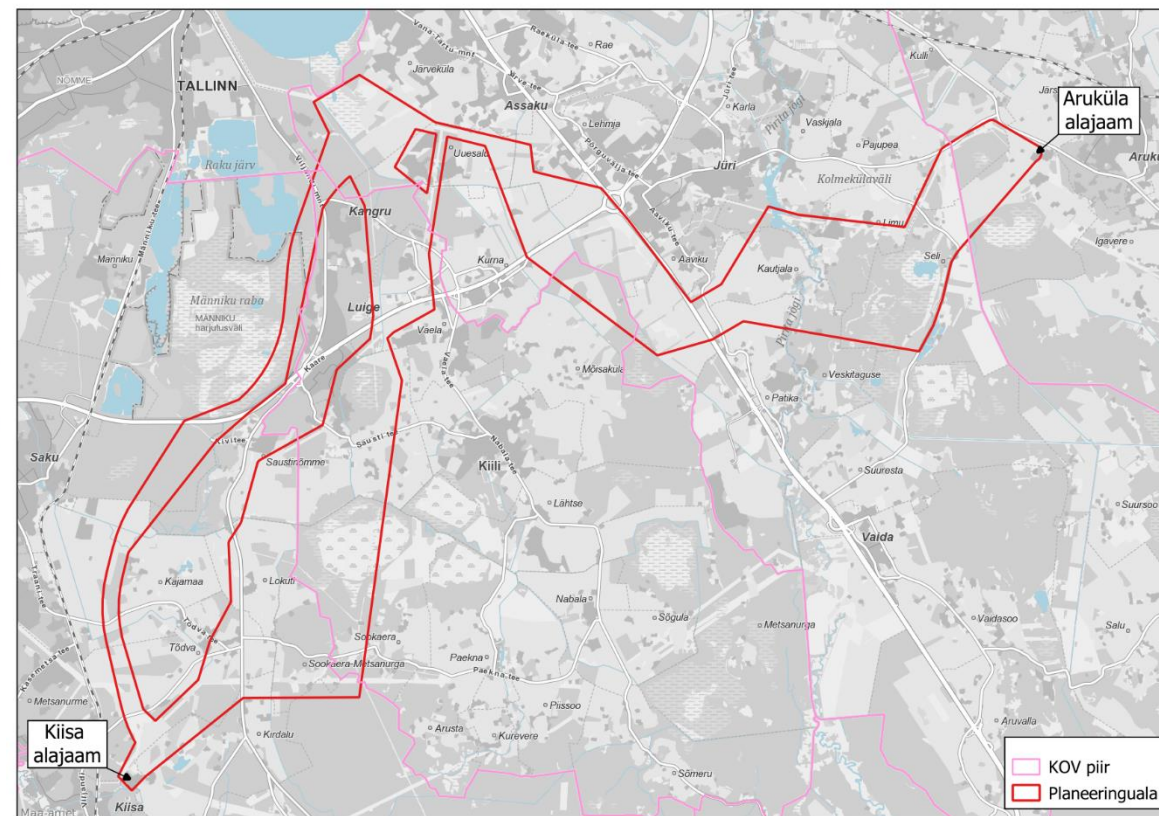
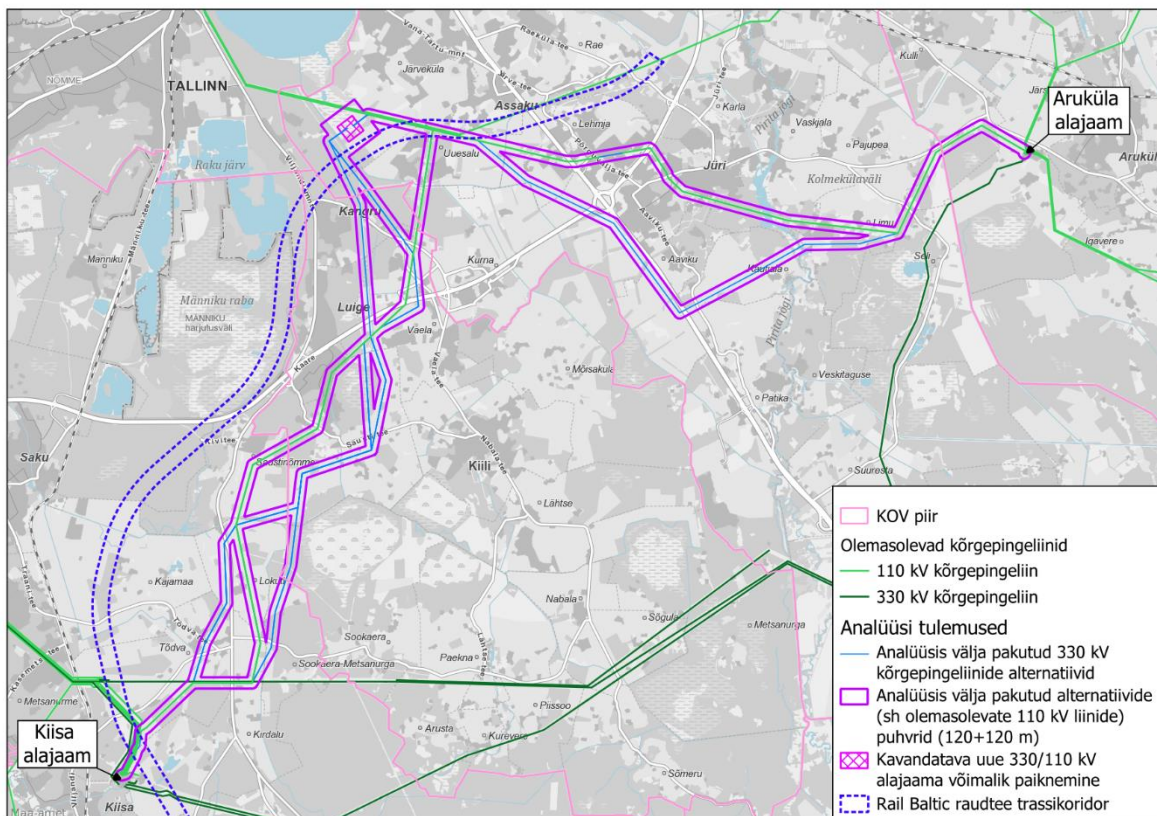
Ruumilise planeerimise osakond

Regionaal- ja Põllumajandusministeerium

16. detsember 2024

REP ja KSH algatamise taotlus

- AS Eleringi taotlus 26.07.2024
- Täiendav info, sh planeeringuala piir 02.08.2024



Eriplaneeringu koostamise eesmärk

- Tulenevalt elektri ülekandevõrgu arengukavast 2024-2033:
 - Planeerida Tallinna piirkonda perspektiivse Estlink-3 eeldusena kõrgepingevõrk, et suurendada ülekande-võimsusi Eesti põhivõrgu ida ja lääne regioonide vahel
 - Planeerida Tallinna ja lähiala täiendavaks varustamiseks elektrienergiaga kõrgepingealajaam Järveküla piirkonda

Algatamise eelnõu kooskõlastamine

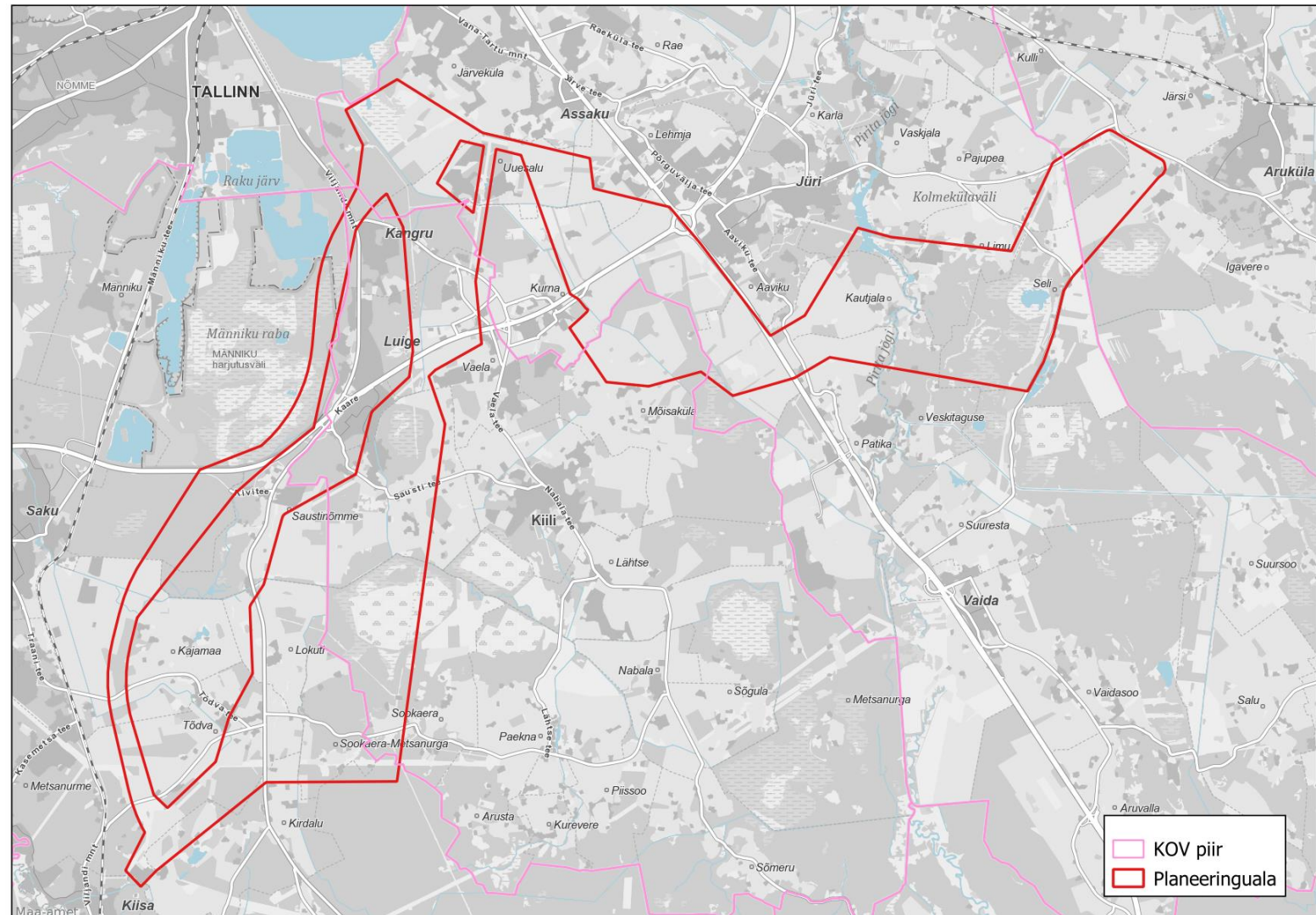
- Ettepanekud (ministeeriumid, ELVL, KOV-d, RBE)
 - Kasutada võimalikult suures ulatuses juba olemasoleva või kavandatud tehnilise taristu trassikoridore
 - Rail Baltic raudtee trassikoridori kasutamisel teha koostööd OÜ Rail Baltic Estoniaga
 - Tagada juba kavandatud loomapääsude toimima jäämine
 - Võtta arvesse looduskaitselisi piiranguid ning rohevõrgustikku
 - Arvestada koostatava Harju maavarade teemaplaneeringuga
 - Kaaluda tiheasustusaladel 330 kV õhuliini asemel maakaablit

Eriplaneeringu algatamine

- Algatatud VV 31.10.2024 korraldusega nr 211
- Planeeritav kõrgepingevõrk on REP-i objekt:
 - Kõrgepingeõhuliin on olulise ruumilise mõjuga ehitis
 - Omab maakonnaülest mõju (parandab ülekandevõimakust Eesti erinevate regioonide vahel)
 - REP-iga kavandatava vastu on suur riiklik ja rahvusvaheline huvi (Tagab suurema varustuskindluse – suurem ülekandevõimsus nii sisemaisele tootmisele-tarbimisele kui ka välisühendustele)
 - Eesmärgid tulenevad riiklikest strateegiatest

Algatatud REP-i planeeringuala

- Hõlmab alasid Saku, Kiili, Rae ja Raasiku valdades, kokku 64,71 km²
- On valitud piisava ulatusega, et kaaluda erinevaid alternatiive
- On välditud suuremaid tiheasustusalasid
- On kaasatud olemasoleva või kavandatud taristu koridore
- Vajadusel saab otsida alternatiive ka väljaspool planeeringuala



Algatamisest teavitamine

- Ametlikud teadaanded (08.11.2024)
- Postimees (27.11.2024)
- Kinnsiasjade omanike teavitamine läbi riigiportaali eesti.ee (27.11.2024)
 - Teade edastati 1304 adressaadile (füüsilised ja juriidilised isikud)
- Planeeringu koostamise korraldaja veebilehel:
 - <https://agri.ee/> (31.10.2024)
 - <https://riigiplaneering.ee/> (05.11.2024)

Eriplaneeringu koostamise ajakava

- Eesmärk kehtestada REP asukoha eelvaliku otsuse alusel, sel juhul kestaks planeeringu menetlus umbes 2,5 aastat



Riigihange REP-i koostamiseks

- Koostöökokkulepe Eleringi ja ReM-i vahel sõlmitud 09.10.2024
- Riigihanke eeldatav maksumus 500 000€
- Riigihange korraldatakse koostöös RTK-ga

Küsimus, mida sageli küsitakse

- Kas oleks mõistlik see liin maakaablina kavandada?
 - Tuleb kaaluda, kui õhuliini rajamine on välistatud.
 - Sama energiakoguse läbilaskvuse tagamiseks vaja investeerida üle 10 korra suurem summa. See lisanduks kõigi elektriarvetele.
 - Lisaks täiendavad seadmed liini otstes ja teatud vahemaa tagant ka liinil.
 - Maakaabli eluiga 1,5-2 korda lühem kui õhuliinil
 - Rikete tuvastamine keerukas, kõrvaldamine aeganõudev. Kannatab varustuskindlus.



REGIONAAL- JA
PÕLLUMAJANDUSMINISTEERIUM

Täna tähelepanu eest!

<https://riigiplaneering.ee/riigi-eriplaneeringud/tallinna-piirkonna-korgepingevorgu-tugevdamine>

Alan Rood

Regionaal- ja Põllumajandusministeerium / Ruumilise planeerimise osakond
alan.rood@agri.ee